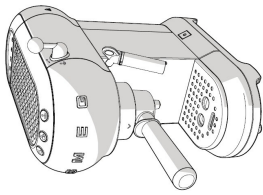


РЪКОВОДСТВО ЗА УПОТРЕБА



Кафемашина Smeg ECF01



Интерсмаг Узуни А.Д.
Гр.София, Ул."21ви Април",№6

www.smeg.com, 8766.11.173



Инструкции

- **За този уред**
 - Винаги изключвайте кафе-машината от захранващия контакт, ако се оставя без надзор и преди спобавенето/разглобяване на компоненти или почистване.
 - Използвайте кафе-машината от контакта преди почистването и или ако изключите електроразхранването от заволявите никаква необходимост.
 - Оставете кафе-машината да остине преди почистване.
 - Не поставяйте кафе-машината без поставен резервуар или ако няма вода в резервуара.
 - Оставете кафь-машино 3 от разстояние между кафе-машината и електрически проводници, и 15 см от провод над кафе-машината.
 - Опасност от изгаряне! Кафе-машината създава топлина и прожъква гореща вода и пара по време на работата си.
 - Опасност от изгаряне! Не докосвайте поликната за затопляне на чаши, когато уредът работи.
 - Не използвайте кафе-машината с части или принадлежностите на други производители.
 - Използването само оригинални резерви, необходими от производителя, може да доведе до пожар, електрически удар или телесна повреда.
- Не използвайте аеросивни почистващи средства или остри предмети за почистване на кафе-машината.

Инструкции

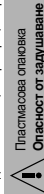
- 1 Инструкции
- 1.1 Въведение
 - Ключова информация за потребителя
- 1.2 Това ръководство
 - Това ръководство за потребителя представява неразделна част от уреда и поради това трябва да се пази внимателно и на достъпно място за целия експлоатационен срок на уреда.
 - 1.3 Надгледно използване
 - Използвайте уреда само на закрито.
 - Този уред е разработен специално за биволпотребление.
 - Уредът може да се използва за използване само на кафе или кафе напитки. Не използвайте уреда за други цели, освен по предназначение.
 - Уредът не е предназначен да работи с високи таймери или със системи за дистанционно управление.
 - Този уред не бива да се използва от лица (включително деца) с поминкови физически, сетивни или умствени способности, или без достатъчен опит и познания, освен ако не бъдат надзорвани и инструктирани от възрастни, които са отговорни за тяхната безопасност.
- 1.4 Обща информация по това ръководство, по безопасността и охранителното извъряне.
 - **Описание**
 - Описание на уреда
 - Използване
 - Информация за правилното почистване и поддръжка на уреда
 - **Почистване и поддръжка**
 - Информация за правилното почистване и поддръжка на уреда
 - **Инструкции по безопасността**
 - **Информация**
 - **Совет**

Инструкции

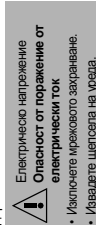
- 1.4 Общи инструкции по безопасност
- Спазвайте всички инструкции по безопасност, за да бъде използването на уреда безопасно.
 - Прочетете внимателно това ръководство преди да използвате уреда.
 - Използвайте уреда водеща след излагане.
 - Не оставяйте кафе-машината без надзор по време на използване.
 - Попочнете уреда от контакта веднага след като прекъсването му и преди почистването му.
 - Не използвайте уреда, захранващия шур или шетоса във вода или някаква друга течност.
 - Не използвайте уреда, когато захранващият шур или шетосът е повреден или когато уредът е бил изпуснат или повреден по някакъв начин.
 - Ако захранващият шур е повреден, се свържете незабавно с техническата поддръжка за подмяната му с цел избягване на всякакви възможни опасности.
 - Не пийте уреда или шетоса му с мекри ръце.
 - Пазете захранващия шур от влакване в контакт с остри ръбове.
 - Не държайте захранващия шур, за да извадите шетоса на машината от контакта.
 - Никога не разполагайте уреда над или близо до газова или електрически награвелателни плочи, когато са горещи или се използват в момента, вътре във фурна или близо до други източници на топлина.

Инструкции

- 1.5 Отговорност на производителя
 - **Старите уреди не се отнасят към биволпотребление.** За съхранение на действащото законодателство, в края на техния експлоатационен срок старите уреди трябва да се отнесат в определено място, което ще могат да се съберат. Това позволява рециклирането на ценни материали от стари уреди и спомога за опазване на околната среда. За повече информация относно това, което със съответните местни власти или Вашия най-близък център за рециклиране на отпадъци, свършват в местните власти и подготвят на рециклиране материалите.
 - Опийските тези отпадъчни материали до съответния център за рециклиране.
- 1.6 Идентификационна табела
 - Идентификационна табела носи техническите данни, серийния номер и фирмената марка на уреда. Не сменяйте идентификационната табела по каквато и да било причина.
- 1.7 Извъряне
 - Този уред трябва да се извършва отпадно от другите отпадъци (Директива 2012/19/ЕС). Уредът не съдържа вещества в количества, достатъчни за категоризирането им като опасни за здравето и околната среда съгласно действащи европейски директиви.



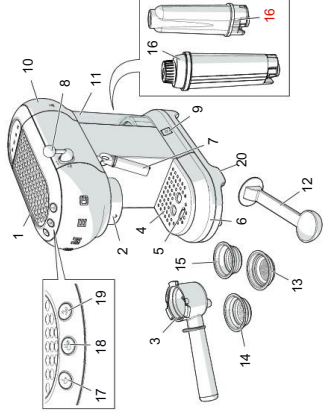
Пластикава отпоява част от нея без надзор. Не позволявайте на деца да си играят с пластмасовите плъкове.



Електрическо напрежение Опасност от поражение от електрически ток Използването мрежовото захранване. Извадете шетоса на уреда.

Описание

- 2 Описание
- 2.1 Описание на издмелето



Модел ECF01 – Кафе-машина

- 1 Полика за затопляне на чаши
- 11 Резервуар за вода (1 литър)
- 2 Изход на вода/нагревателя
- 12 Плъжничка за дозиране/упълняване
- 3 Държачна филтра
- 13 Филтър за кафе на напунти
- 4 Стотанена подставка за чаши
- 14 Филтър за смляно кафе, 1 чаша
- 5 Потплавк
- 15 Филтър за смляно кафе, 2 чаши
- 6 Капсовъдвалет от керъжване стотана
- 16 Филтър за омекотване на водата (по избор)
- 7 Дюва за горещо водопаро и разпеняване
- 17 Бутон за еднe чаша кафе (бела лампичка)
- 8 Ръчче за пара
- 18 Бутон за две чаши кафе (бела лампичка)
- 9 Ключ за включване/изключване
- 19 Бутон за пара (бела лампичка) Бутон за отстраняване на котлен наляк (оранжева лампичка)
- 10 Капак на резервуара за вода
- 20 Неплъзгаща се пета

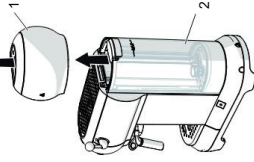
Използване

3 Използване

- Опасност от поражение от електрически ток**
- Волното щепсел в заземен 3-цифров контакт.
- Не прикачайте заземителния шифт.
- Не използвайте адаптер.
- Не използвайте удължителен кабел.
- Няколко пъти проверете, че щепселът може да влезе до поляр, показан от електрически ток или дори ослъд.

3.1 Преди първо използване

- Отстранете всички етикети и стикери от уреда.
- Изключете лампите и подсушете колелците на кафе-машината (вижте 4. По-горе и под-горе).
- Извадете капак (1) с изхвърляне нагоре, след това извадете резервоара (2),

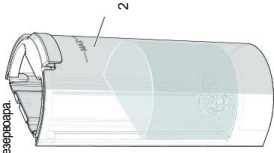


Опасност от неизправна работа

- Не използвайте кафе-машината без поставен резервоар или ако няма вода в резервоара.

Компонентите, произведени, не влизат в контакт с хранителни продукти, са изработени от материали, с отсъствие на действащо законодателство.

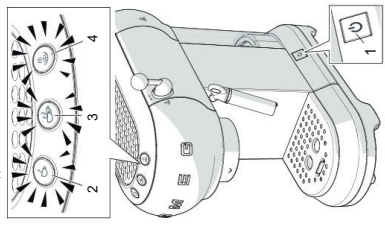
- Чиста вода директно от франа или с помощта на кана, като внимавате да не надвишите максималното ниво в резервоара.



Използване

3.2 Първо използване

- Включете машината с натисване на ключа ON/OFF (1), лампичките на триле бутон (2, 3) (4) ще присветват последователно.

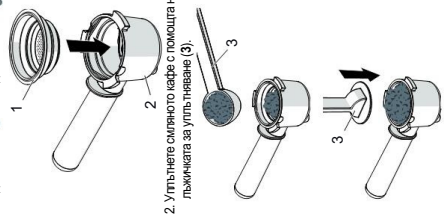


- Лампичките (3) и (4) присветват за индикация, че машината започва да задава температура. Кафе-машината е готова за използване веднага щом лампичките престанат да присветват и започнат да светят постоянно.

Използване

3.3 Приготвяне на кафе еспreso

- Поставяте филтъра за силно кафе (1) в централното държаче дръжката със една чаша и я завъртите надясно до положение

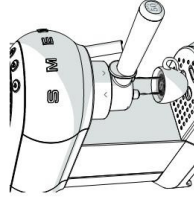


- За една чаша, натиснете филтъра с едно деление кафе (прибл. 7 грама).
- За две деления кафе.
- За да получите силно кафе, уплътнете кафе то добре.
- За да получите по-леко кафе, уплътнете кафе то по-малко.

Използване

4. Поставяте чашата (чашите) под чучурите

- Поставяте чашата (чашите) под чучурите



Опасност от изгаряния

- За избягване на струи не изваждайте дръжката на филтъра, докато машината работи. Изчакайте няколко секунди след завършване на разливането.

Кафе на капсולי:

- Поставяте филтъра за кафе на капсули в дръжката на филтъра.
- Поставяте капсулата кафе в държача на филтъра, като я центрирате възможно най-добре.
- Продължете по същи начин, както за силно кафе.

Опасност от изгаряния

- За избягване на струи не изваждайте дръжката на филтъра, докато машината работи. Изчакайте няколко секунди след завършване на разливането.

- Можете да отворите паравоза на кафе във всяка момент с натисване на бутона за разливане отново.
- За да увеличите количеството кафе в чашата, задържте в долно положение бутон за разливане.

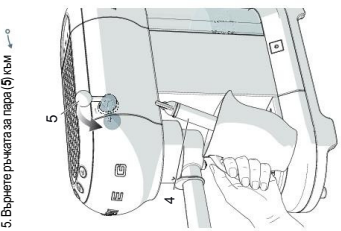
3.4 Приготвяне на калучино

- Пригответе едно кафе еспreso в голяма чаша.
- Натиснете лампичката ще присветне.
- Натиснете един път със 100 ml полубоказано мляко за всяко калучино, което искате да пригответе.

Използване

3. Поставяте един съд под дюзата за гореща вода (пара) (4).

- Завъртете ръчката за пара (5) на отляво 100 ml вода.
- Въртете ръчката за пара (5) на



Пригответе 4-5 кафета или 4-5 калучино за получаване на най-добри резултати.

Използване

3.5 Запълване на вода

- Включете машината с ключа ON/OFF.
- Натиснете за избор на температура на кафе. Лампичките за текущата настройка ще светнат.
- Завъртете ръчката за пара до, за да позволите на горещата вода да кипва.

Не пускайте пара за повече от 60 секунди.

3.6 Достъп до менюто за настройки и променене на настройките

- Подгответе машината за работа, после натиснете и задържте за 10 сек., докато триле бутон започнат да присветват. Сега машината е в режими настройки.
- Пригответе настройките на машината според Вашите изисквания.
- За да излезете от менюто, просто изчакайте 15 секунди без да натисвате никаква бутон.

- За приготвяне на повече от едно калучино първо пригответе всички необходими чаша еспreso, след това попарете млякото за всички чаша калучино.
- От изпитани съображения се препоръчва да се помисли за разликата дюза за калучино след използване. Източете остатъка от мляко със завъртане на парната дюза за калучино на парната наръч.
- Не пускайте пара за повече от 60 секунди.

Използване

3.5 Запълване на вода

- Включете машината с ключа ON/OFF.
- Натиснете за избор на температура на кафе. Лампичките за текущата настройка ще светнат.
- Завъртете ръчката за пара до, за да позволите на горещата вода да кипва.

Не пускайте пара за повече от 60 секунди.

3.6 Достъп до менюто за настройки и променене на настройките

- Подгответе машината за работа, после натиснете и задържте за 10 сек., докато триле бутон започнат да присветват. Сега машината е в режими настройки.
- Пригответе настройките на машината според Вашите изисквания.
- За да излезете от менюто, просто изчакайте 15 секунди без да натисвате никаква бутон.

За да промените количеството на кафе, отплето от машината:

- Поставяте една или две чаша под чучурите на дръжката на филтъра.
- Натиснете бутон за 1 чаша или 2 чаша и го задържате в долно положение.
- Машината ще започне за отлива кафе.

Използване

3.5 Запълване на вода

- Включете машината с ключа ON/OFF.
- Натиснете за избор на температура на кафе. Лампичките за текущата настройка ще светнат.
- Завъртете ръчката за пара до, за да позволите на горещата вода да кипва.

Не пускайте пара за повече от 60 секунди.

3.6 Достъп до менюто за настройки и променене на настройките

- Подгответе машината за работа, после натиснете и задържте за 10 сек., докато триле бутон започнат да присветват. Сега машината е в режими настройки.
- Пригответе настройките на машината според Вашите изисквания.
- За да излезете от менюто, просто изчакайте 15 секунди без да натисвате никаква бутон.

За да промените количеството на кафе, отплето от машината:

- Поставяте една или две чаша под чучурите на дръжката на филтъра.
- Натиснете бутон за 1 чаша или 2 чаша и го задържате в долно положение.
- Машината ще започне за отлива кафе.

Използване

4. Осободете бутона, щом исканото количество кафе бъде достигато.

5. Лампичката присвела, за да покаже, че избраното количество съхранено.

Настройка на твърдостта на водата

- Влезте в менюто за настройки.
- Напикете за избор на твърдостта на водата. Лампичките за текущата настройка ще светнат.

Лампички	Настройка на водата
	Мек
	Средна
	Твърда

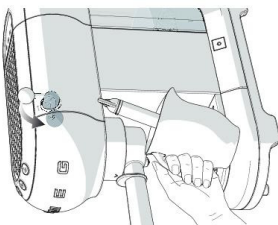
- Лампичките ще започнат да присвелят последователно.
- Напикете бутона, отговарящ на желаното време на настройка: 9 минути , 30 минути , 3 часа или 3 часа .
- Буклетът присвеля, за да покаже, че изборът е съхранен.

Използване

Възстановяване на заводските стойности по подразбиране

Напикете на машината или заводските настройки.

- Влезте в менюто за настройки.
- Завърте ръчката за пара към .
- Напикете . Тиле лампички ще присвелят, за да покажат, че заводските стойности по подразбиране са възстановени.
- Върнете ръчката за пара към .



- Горещата вода ще престане да кипи, щом водорезервоарът се приотвори.
- Завърте отпъва ръчката за пара и приотворете кафе.

Използване

3.7 Охлаждане на водонагревателя

Водонагревателят трябва да се охлажда, ако желаете да приготвите кафе непосредствено след разгряване на мляко. Ако това не бъде направено, отпъва кафе ще има вкус на корозия.

- Поставете съд под разгряващата дюза за капучино и отворете ръчката за пара за пушане на горещата вода.

Използване

4. Почистване и поддръжка

4.1 Инструкции

Неправилно използване

- Използване на кафе-машината преди почистването ѝ.
- Не поливайте кафе-машината със вода или други течности.
- Оставете кафе-машината да се охлажда преди почистване.

Неправилно използване

- Риск от отпъване на повърхности**
- Не използвайте парни струи за почистване на кафе-машината.
- Не използвайте абразивни средства, абразивни четки, абразивни влажни кърпички, абразивни влажни металини повърхности, покрития с метални частици или абразивни средства за почистване на тегла и метални тегла за чистене.
- Не използвайте пубри или абразивни четки или остри металини стъргачи.

4.2 Почистване на корпуса на кафе-машината

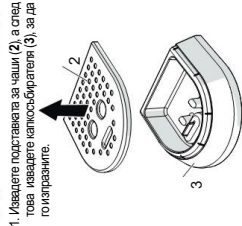
- За да се запази външната външност на кафе-машината в добро състояние, тя трябва да се почиства редовно след използване. Първо оставете уредът да изстине. Почистете с мек, влажна кърпа.

Използване

4.3 Почистване на компонентите на кафе-машината

Почистване на капсосьбирателя

- Капсосьбирателът е снабден с червен потпавак (1), който се подава навън от подпавката за чашите, когато бъде пренасяно максималното ниво на пълненост.



- Извадете подпавката за чашки (2), а след това извадете капсосьбирателя (3), за да го изчистите.
- Почистете капсосьбирателя с кърпа и след това го върнете на място заедно с подпавката за чашки.

Почистете филтрите за кафе

- Почиствайте филтрите за кафе редовно под течаща вода. Ако отворите са запушени, ги почиствайте с тегличка или чена.

Почистване и поддръжка

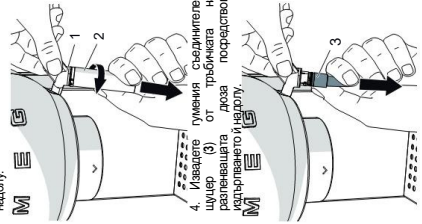
5. Извадете разгряващата дюза и гумения съединителен шупер шателно с топла вода.

6. Проверете дали отворът (4) не е запушен.



- Завърте ръчката за пара, за да позволите да излезе малко пара и да изплати възможно много вътре в дюзата.
- Използвайте кафе-машината посредством тръбичката на разгряващата дюза (1) с едната ръка и използвайте другата, за да завъртите разгряващата дюза (2) по часовниковата стрелка, и я измъкнете напред.
- Въртайте гумения съединителен шупер (3) обратно в тръбичката на разгряващата дюза (1), след това поставете обратно разгряващата дюза (2) посредством напикването ѝ и нагоре и заволтаеж.
- Молквайте отпъва разгряващата дюза в коуха ѝ, следвайки инструкциите за почистване в обратна посока.

4. Извадете гумения съединителен шупер (3) от тръбичката на разгряващата дюза (2) посредством завъртането ѝ напред.



Почистване на резервоара за вода

Почиствайте резервоара за вода веднъж месечно с помощта на влажна кърпа и мек почистващ препарат.

Почистване и поддръжка

11. Напълнете резервоара до делението за максимално ниво и го въртайте в коуха му.

12. Разположете прясен съд под разгряващата дюза и проверете дали ръчката за пара е в положение .

- Когато резервоарът е празен, това означава, че цикълът на планиране е завършил и оранжевата лампичка ще угасне .
- Завърте ръчката за пара към .

Опасност от нараняване

- Препаратът за отстраняване на котлен камък съдържа киселина, която може да разядва кожата и очите.
- Следвайте точно инструкциите и предупрежденията за опасност на опаковката за почистване на котлен камък.
- Винаги носете защитни очила, когато използвате продукта за отстраняване на котлен камък.
- Използвайте продукта за отстраняване на котлен камък, препоръчани от Sharp, за да се избегне повреждане на кафе-машината.

Опаковане на котлен камък и използване на изхода на водонагревателя

По време на цикъла на отстраняване на котлен камък заваряните ръчката за пара отпъва-нагоре, за да се изпусна навън част от почистващия разтвор през изхода на водонагревателя.

По време на цикъла на изпъване заваряните ръчката за пара отпъва-нагоре, за да се изплати изходът на водонагревателя.

Почистване и поддръжка

4.5 Кава до се прави, ако...

Проблем	Възможни причини	Решение
Ника вода в резервоара.	Напълнете резервоара.	Напълнете резервоара.
Отворите на филтъра са запушени.	Отворите на филтъра са запушени.	Почистете филтъра с чена или тегличка.
Резервоарът не е въртан правилно.	Резервоарът не е въртан правилно.	Въртайте резервоара правилно в коуха му.
Отпъване на котлен камък.	Отпъване на котлен камък.	Изпълнете цикъл на изпъване на котлен камък.
Държачът на филтъра не е вилнат правилно, или е замърсен.	Държачът на филтъра не е вилнат правилно, или е замърсен.	Въртайте държача на филтъра и го завъртете така, че да се заключва правилно. Почистете държача на филтъра.
Кафеът изтича от държача на филтъра, а не от чучурите.	Уплътнението на изхода на водонагревателя е износено.	Подменете го в оторизиран сервисен център.
Отворите на чучурите са запушени.	Отворите на чучурите са запушени.	Почистете отворите на чучурите.



Проблем	Възможни причини	Решение
Държачът на филтъра не се зарежда или кафе-машината.	Филтърът е преличен.	Използвайте доставената довърша лъжица и поддържащ филтър.
Кафе-машината не работи и всички лампички присветват.	Възможна неправилност.	Изключете кафе-машината и се свържете с организиран сервизен център.
	Силното кафе не е било упълнено достатъчно.	Упълнете кафето по-силно.
"Жреката" на кафето е светла и всички капки от чучура много бързо	Има недостатъчно силно кафе.	Използвайте по-силно количество.
	Кафето е силно твърде едро.	Използвайте само силно кафе за експрес-машини.
	Силно кафе е пошло кенесто.	Сменете вида на силното кафе.

Проблем	Възможни причини	Решение
	Силното кафе е упълнено твърде силно.	Упълнете кафето по-малко силно.
"Жреката" на кафето е тъмна на цвят и капака от чучура бавно	Има твърде много силно кафе.	Намаляте използваното количество.
	Изходът на водонагревателя или филтърът е запушен.	Почистете изхода и филтъра.
	Силното кафе е твърде фино.	Използвайте само силно кафе за експрес-машини.
	Отлагане на котлен камък.	Изпълнете цикъл на отстраняване на котлен камък.
	Ръжката за пара е отворена.	Затворете ръжката за пара.
Лампичките присветват за няколко секунди	Температурата на водонагревателя е твърде висока.	Охладете водонагревателя.
	Отлагане на котлен камък.	Изпълнете цикъл на отстраняване на котлен камък.

Проблем	Възможни причини	Решение
	Няма вода в резервоара.	Напълнете резервоара.
	Изходът на водонагревателя или филтърът е запушен.	Почистете изхода на водонагревателя и филтъра.
	Резервоарът не е вкран правилно.	Вкарайте резервоара правилно в кожураму.
	Ако проблемът не бъде разрешен или в случай на други видове неяснотост, свържете се с Вашия местен център за обслужване и поддръжка.	