



ИНСТРУКЦИЯ ЗА УПОТРЕБА

Блендер PBF01



Информация, важна за потребителя



Предупреждение



Описание



Употреба



Поддръжка и почистване



Инструкции за безопасност



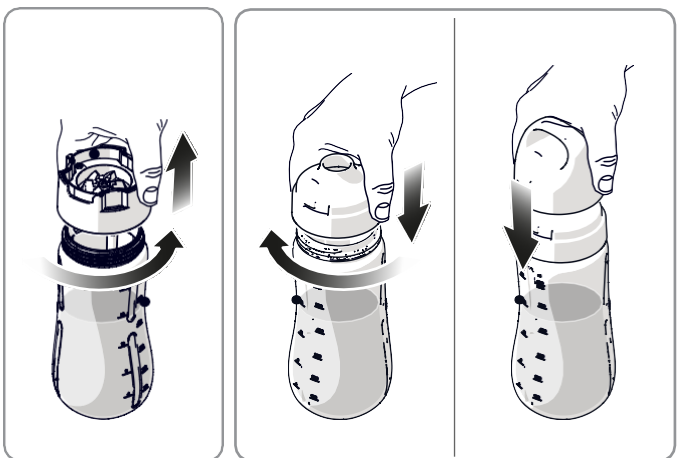
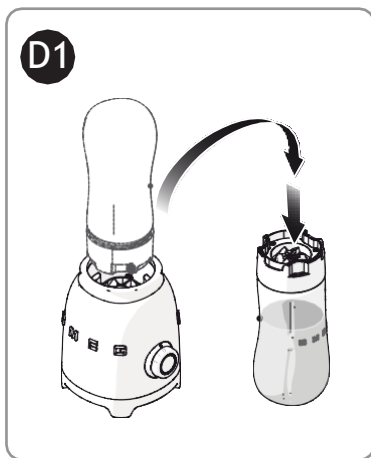
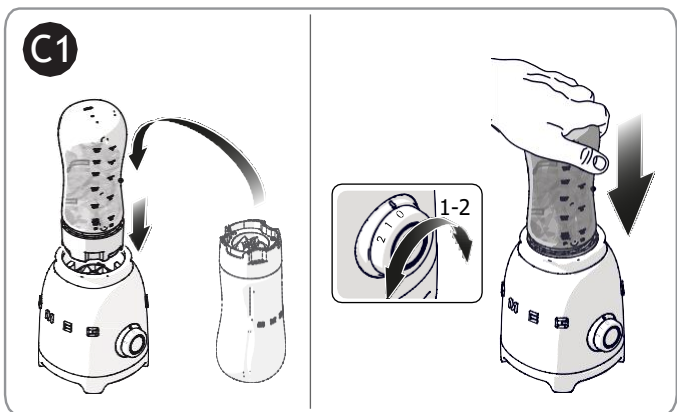
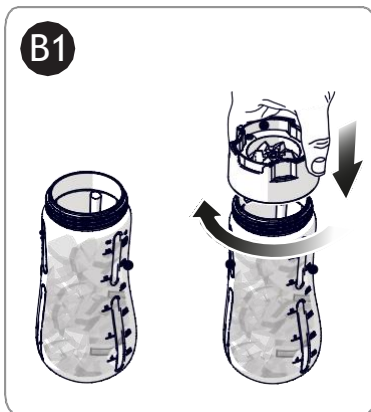
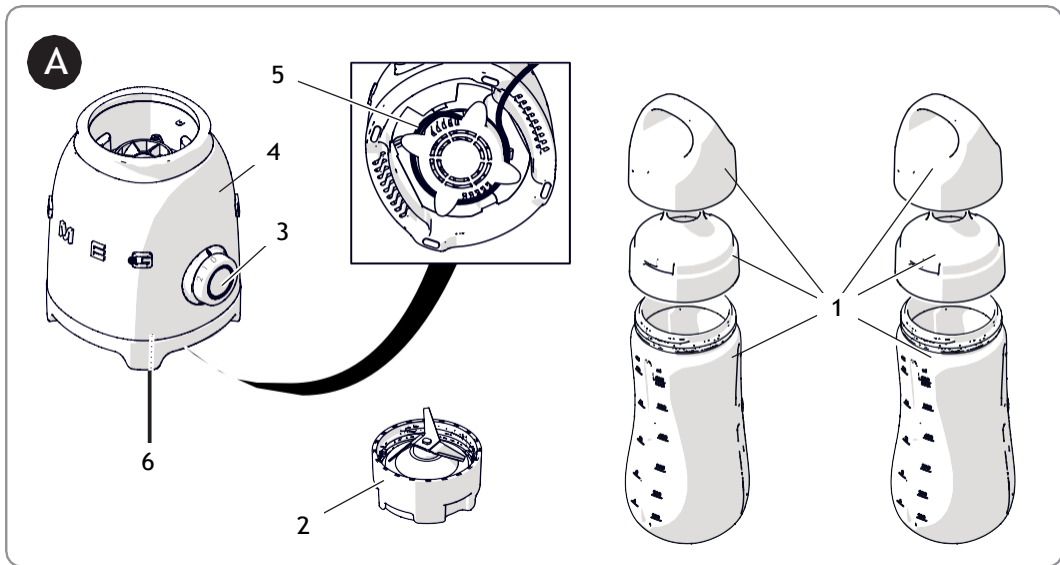
Информация



Съвет

Уважаеми клиенти, Благодарим ви, че закупихте един от нашите уреди. Нашите продукти са уникални, защото съчетават емблематичен стил с иновативни технически решения. Те се съчетават перфектно с други продукти от нашата гама и работят еднакво добре като самостоятелен дизайнерски продукт във вашата кухня. Надяваме се да се насладите на използването на вашия нов уред! С Най-Добри Пожелания.

SMEG S.p.A.





1 Инструкции

Това ръководство за потребителя е неразделна част от уреда и следователно трябва да се съхранява в неговата цялост и в обсега на потребителя през целия експлоатационен живот на уреда.

1.1 Употреба по предназначение

- Неспазването на инструкциите за безопасност или непочитането на ръководството за потребителя може да доведе до неправилна употреба на уреда и до нараняване.
- Не използвайте уреда за цели, различни от тези, за които е предназначен. Когато се използва в комбинация с бутилките, уредът може да се използва за нарязване, смесване и емулгиране на различни съставки за приготвяне на напитки, сокове и смутита.
- Уредът не е проектиран да работи с външни таймери или системи за дистанционно управление.
- Използвайте уреда само на закрито.
- Този уред е предназначен за домашна употреба и подобни приложения като:
 - в кухненските помещения, предвидени за персонала в магазини, офиси и други работни среди;
 - места на база нощувка със закуска и настаняване във ферма;
 - от гости в хотели, мотели и други жилищни среди.
- Всяка друга употреба, например в ресторанти и кафенета се счита за неправилна.

1.2 Общи инструкции за безопасност

Следвайте всички инструкции за безопасност, за да можете да използвате безопасно уреда:

- Прочетете внимателно това ръководство за потребителя, преди да използвате уреда.
- Не оставяйте уреда без надзор, докато работи.
- Не използвайте уреда, когато защитният кабел или щепселът са повредени или когато уредът е изпуснат или е повреден по някакъв начин.
- Ако защитният кабел е повреден, незабавно се свържете с техническата поддръжка, за да организирате подмяна.
- Кабелът е къс, за да се предотвратят инциденти. Не използвайте удължител.
- Уверете се, че кабелът не влиза в контакт с остри ръбове.
- Не дърпайте кабела, за да го изключите от контакта.
- Не поставяйте уреда над или близо до запалими и електрически котлони, във фурна или близо до други източници на топлина.
- Не се опитвайте да ремонтирате уреда сами: в случай на повреда, той трябва да бъде ремонтиран само от квалифициран техник.
- Не модифицирайте уреда.
- Никога не се опитвайте да гасите огън или пламъци с вода: изключете уреда и извадете щепсела от контакта и задушете пламъците с противопожарно одеяло или друго подходящо покривало.
- Не докосвайте движещите се части, докато уредът работи. Дръжте ръцете, косата, дрехите и приборите далеч от движещите се части по време на работа, за да предотвратите нараняване и/или повреда на уреда.



Инструкции

1.3 Внимание

- Трябва да се внимава при боравене и изпраждане на бутилката и по време на нейното почистване.
- Уверете се, че бутилката и нейните ножове са фиксирани правилно.
- Не препълвайте бутилката (максимум 600 мл.).
- Ножовете са остри: опасност от порязване! Никога не докосвайте ножовете с ръце.
- Бъдете много внимателни, когато монтирате, демонтирате и почиствате ножовете.
- Не работете с блендера без монтирана бутилка.
- Изключете уреда и го изключете от контакта, преди да смените аксесоарите или да се доближите до части, които се движат по време на употреба.
- Винаги изключвайте уреда от захранването, когато не се използва и е оставен без надзор или е повреден.
- Винаги изключвайте уреда от захранването, преди да монтирате и демонтирате компонентите.
- Винаги изключвайте уреда от захранването и го оставяйте да изстине, преди да го почистите.
- Уверете се, че бутилката е здраво закрепена към ножовете, преди да стартирате уреда.
- Не използвайте блендера с части или аксесоари на други производители.
- Използвайте само оригинални резервни части. Използването на неодобрени от производителя резервни части може да доведе до пожар, токов удар или нараняване.
- Поставете блендера само върху равна и суха повърхност.
- Не работете с блендера, ако бутилката е празна.
- Не използвайте блендера като отделение за съхранение. Дръжте бутилката празна, когато не я използвате.
- Оставете горещите течности да се охладят до стайна температура, преди да ги налеете в бутилката.
- Не използвайте агресивни препарати или остри предмети, за да измиете или отстраните остатъците от бутилката.
- Този уред не може да се използва от хора с намалени физически и умствени способности или без достатъчно опит и познания, освен ако не са наблюдавани или инструктирани от възрастни, които са отговорни за тяхната безопасност.
- Този уред не трябва да се използва от деца. Пазете уреда и неговия захранващ кабел далеч от деца.
- Децата трябва да бъдат наблюдавани, за да сте сигурни, че не си играят с уреда.
- Инструкции за почистване на уреда са предоставени в раздел „Поддръжка и почистване“.

1.4 Свързване на уреда

Уверете се, че напрежението и честотата на захранването отговарят на тези, посочени на табелката с данни в долната част на уреда.

Ако щепселът на уреда не е съвместим с контакта, свържете се със сервиза за техническа помощ за подмяна.

1.5 Отговорност на производителя

Производителят не носи отговорност за наранявания или имуществени щети, причинени от:

- Използване на уреда извън предвиденото;
- Не сте прочели ръководството за потребителя;
- Посягане на която и да е част от уреда;
- Използване на неоригинални резервни части;
- Неспазване на инструкциите за безопасност.



Моля, пазете внимателно тези инструкции. Ако уредът бъде предоставен на други лица, те също трябва да получат тази книжка с инструкции.

Тези инструкции могат да бъдат изтеглени от уебсайта на Smeg “www.smeg.com”.

1.6 Изхвърляне



Този уред трябва да се изхвърля отделно от другите отпадъци (Директива 2012/19/ЕС).

- Уредът не съдържа вещества в количества, достатъчни за да се считат за опасни за здравето и околната среда, в съответствие с действащите европейски директиви.
- Старите уреди не са за битови отпадъци! За да се съобразите с действащото законодателство, старите уреди, след като достигнат края на техния полезен живот, трябва да бъдат отнесени до съоръжение за изхвърляне, където могат да бъдат сортирани. Съответните местни власти или техните оператори за изхвърляне на отпадъци могат да ви предоставят допълнителна информация.
- Изхвърлете опаковъчните материали на подходящо място за изхвърляне.



Описание

2 Описание на продукта (фиг А)

- 1) 2 бутилки от 600 мл. с капачка с накрайник и капак със силиконово уплатнение
- 2) Ножове
- 3) Копче за управление
- 4) Тяло
- 5) Идентификационна табела

2.1 Идентификационна табела

Идентификационната табела носи техническите данни, серийния номер и марката на уреда. Не отстранявайте идентификационната табела по каквато и да е причина.

2.2 Описание на частите

2 бутилки от 600 мл, капак с накрайник и капак със силиконово уплатнение
Бутилки Tritan™ Renew без BPA с капак с накрайник и капак със силиконово уплатнение.

Монтаж на ножовете на бутилката
Ножове от неръждаема стомана за приготвяне на вкусни смутита, млечни шейкове, коктейли и др.



Остри ножове

Опасност от порязвания

- Никога не докосвайте ножовете с ръце.



Акcesoарите, предназначени за контакт с храни, са изработени от материали, които отговарят на разпоредбите на действащото законодателство.

3 Употреба



Опасност от токов удар:

- Включете в заземен 3-пинов контакт.
- Не отстранявайте заземяващия щифт.
- Не използвайте адаптер.
- Не използвайте удължител.
- Неспазването на тези инструкции може да доведе до смърт, пожар или токов удар.

3.1 Преди първа употреба

- Отстранете всички стикери и етикети от блендера и почистете тялото с влажна кърпа.
- Извадете бутилката от блендера.
- Измийте я и я подсушете старателно (вижте раздел „Поддръжка и почистване“).



Опасност от внезапно стартиране:

Уверете се, че блендерът е изключен от контакта, преди да поставите бутилката.



3.2 Как да използвате бутилката (Фиг. B1-C1-D1)

- Поставете съставките в бутилката (1), като внимавате да не надвишите макс. капацитет (600 мл) (фиг. B1).



Оставете горещите течности да се охладят до стайна температура, преди да ги налеете в бутилката.



За най-добри резултати ви препоръчваме:

- добавете първо твърдите съставки, след това меките и след това течните;
- уверете се, че максималният размер на твърдите съставки е 1 см x 1 см;
- течната част трябва да бъде най-малко 50% от твърдата част;
- добавете само максимум 4 кубчета лед (приблизително 15 гр. всяко) в комбинация с течни съставки. НЕ ги добавяйте към сухи съставки.

- Закрепете ножовете (2) към бутилката, като я завъртите по посока на часовниковата стрелка. Уверете се, че са закрепени здраво (фиг. B1).



Внимание

- Бъдете много внимателни, тъй като ножовете и вложките са остри.

- Поставете основата на блендера върху твърда хоризонтална повърхност. Включете го в контакта.
- Обърнете бутилката (1) и я поставете върху тялото (4) (фиг. C1).

Използвайте копчето за управление (3), за да изберете желаната скорост, 1 или 2 в зависимост от резултата, който искате да получите (фиг. C1).

- Внимателно натиснете бутилката (1) надолу, за да стартирате уреда. LED пръстена ще остане постоянно включен, докато бутилката бъде освободена (фиг. C1).
- За да спрете блендера, освободете бутилката (1). Продуктът спира и LED пръстена се изключва.



Блендерът няма да работи, ако бутилката не е позиционирана правилно.



Внимание

- Не разклащайте бутилката по време на работа.



Важно

- Блендерът може да се използва до 60 сек. наведнъж. Изчакайте 60 сек., преди да го използвате отново.



Внимание

- Ако моторът блокира, незабавно изключете блендера, извадете го от захранването и го оставете да изстине поне 10 минути.



Употреба

- След смесването и когато ножовете спрат да се въртят, завъртете копчето за управление (3) на "0".
- Извадете бутилката (1) от тялото (4) и я обърнете обратно. Завъртете ножовете (2) обратно на часовниковата стрелка, за да ги премахнете (фиг. D1).
- Завийте капачката на бутилката и поставете капака (фиг. D1).



Безопасна заключваща система

Блендерът е снабден със система за безопасно заключване, която автоматично изключва блендера, когато бутилката бъде извадена. Освен това е оборудван с предпазно изключване на двигателя, което се задейства, ако двигателят прегрее.

3.3 Предложения и общи съвети

- Отстранете всякакви твърди части от храните, които ще бъдат смесени (напр. костилки от плодове, костици от месо и т.н.).
- Не позволявайте на хранителните остатъци да изсъхнат вътре в бутилката или при монтажа на ножовете, тъй като те биха могли да станат много трудни за отстраняване. Затова препоръчваме да ги почистите веднага след употреба (вижте раздел „Поддръжка и почистване“).
- Някои храни, като моркови, могат да оцветят бутилката. Затова ви препоръчваме да я почистите веднага след употреба (вижте раздел „Поддръжка и почистване“).



4 Поддръжка и почистване



Неправилна употреба. Риск от увреждане на повърхностите:

- Не използвайте парни струи за почистване на уреда.
- Не използвайте почистващи продукти, съдържащи хлор, амоняк или белина на части с метални облицовки
- Не използвайте абразивни или корозивни почистващи препарати
- Не използвайте груби или абразивни материали или остри метални скрепери.

4.1 Почистване на тялото

За да се поддържа външната повърхност на блендера в добро състояние, тя трябва да се почиства редовно след употреба. Оставете уреда първо да се охлади. Използвайте влажна и мека кърпа с лек препарат.

4.2 Почистване на компонентите

За да направите почистването по-лесно, препоръчваме ви да почистите компонентите веднага след употреба.

- Всички компоненти, с изключение на ножовете (2), са безопасни за съдомиялна машина.
- Алтернативно, измийте компонентите на ръка, като използвате топла вода и неутрален препарат.
- Изсушете добре компонентите, преди да ги поставите.

Какво да правя, ако...

Какво да правя ако ...

Проблем	Причина	Решение
Блендера не стартира	Моторът е прегрял.	Изключете блендера и оставете мотора да се охлади.
	Щепселът не е поставен правилно в контакта.	Поставете щепсела в контакта. Не използвайте адаптери или разширения. Проверете дали основният прекъсвач на дома е включен.
	Кабелът е дефектен.	Намерете кабел в оторизиран сервизен център.
	Липса на мощност.	Проверете дали основният прекъсвач на дома е включен.
Блендера вибрира.	Бутилката не е завинтена плътно.	Проверете позиционирането на бутилката.
	Копчето за управление е в нулева позиция.	Изберете една от двете скорости.
	Блендера не е поставен на стабилна повърхност.	Поставете блендера на стабилна повърхност.
	Износени са антиплъзгащите крачета.	Посетете оторизиран сервизен център.
	Скоростта е твърде висока или натоварването е прекомерно.	Задайте по-ниска скорост и се уверете, че бутилката не е препълнена.

Какво да правя, ако...

Проблем	Причина	Решение
Блендерът спира по време на работа, а LED светлината мига.	Ножовете може да са заседнали.	Изключете и освободете ножовете с помощта на шпатула.



Ако проблемът не е решен или в случай на друг вид повреда, свържете се с местния център за техническа поддръжка.

Производителят си запазва правото да направи всякакви промени, които се считат за необходими за подобряването на своите продукти без предварително уведомление. Следователно илюстрациите и описанията, съдържащи се в това ръководство, не са обвързващи и са просто показателни.