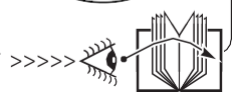
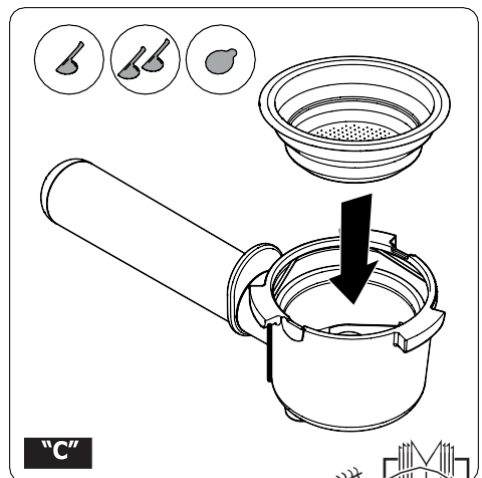
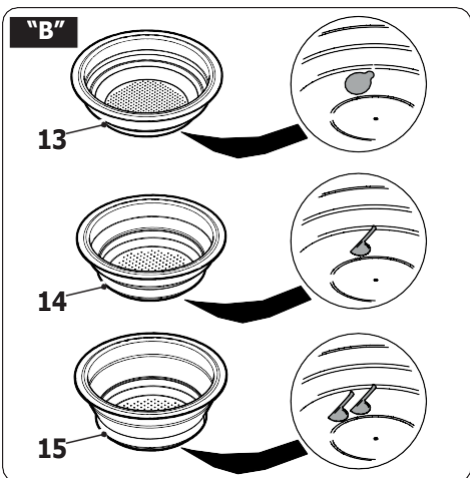
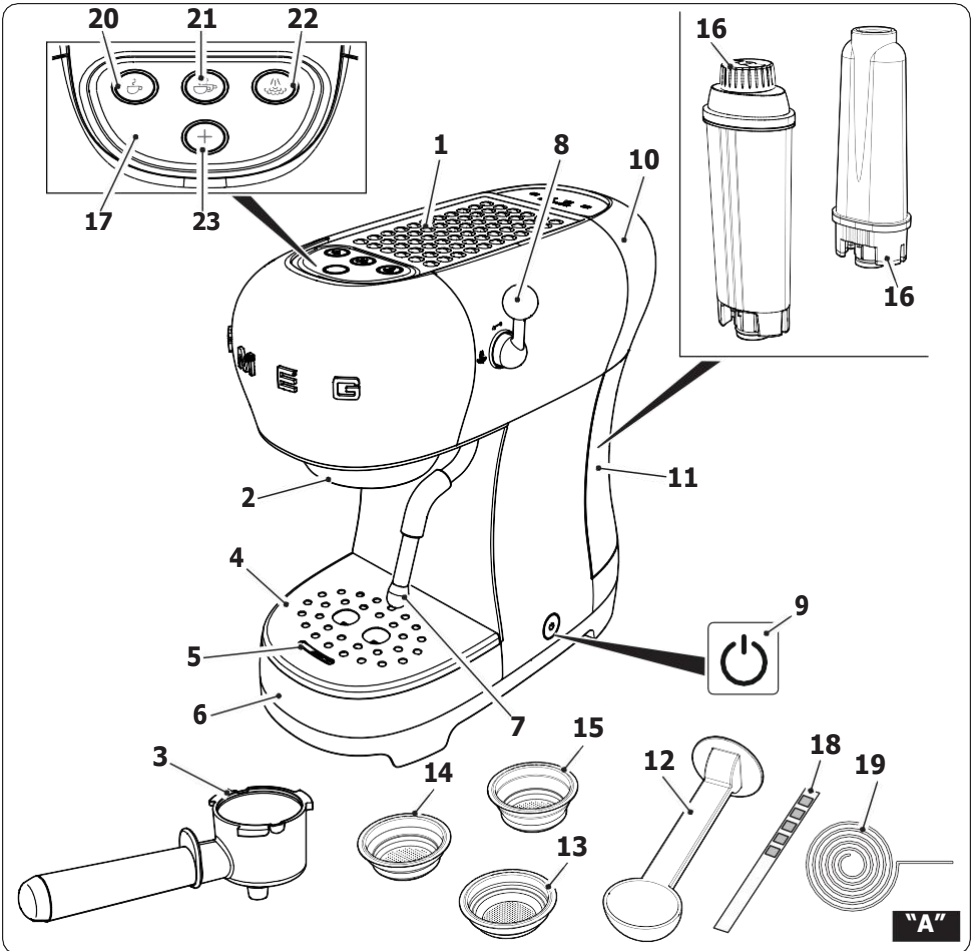
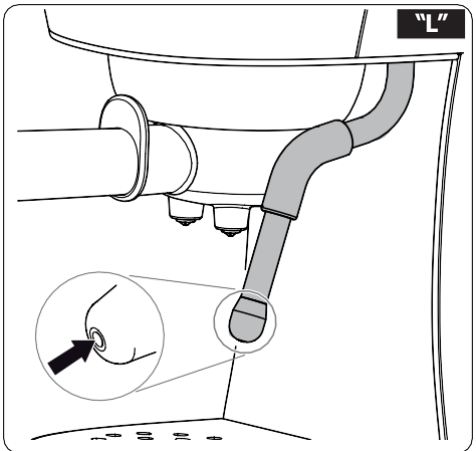
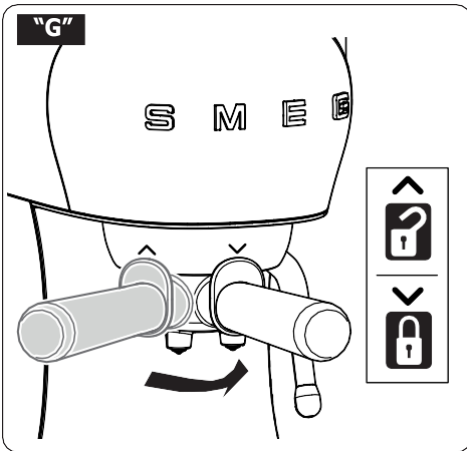
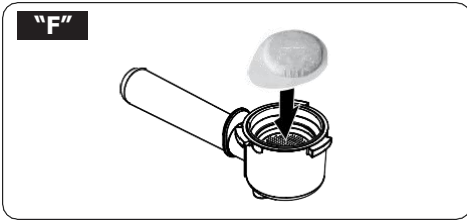
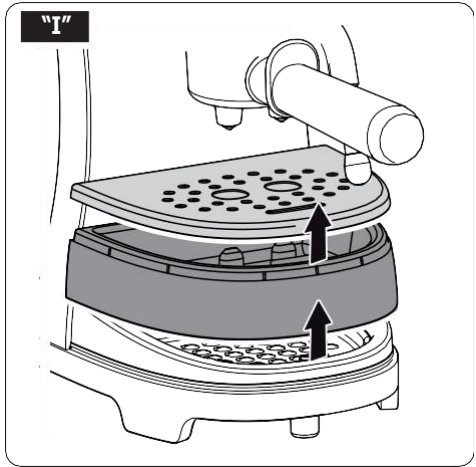
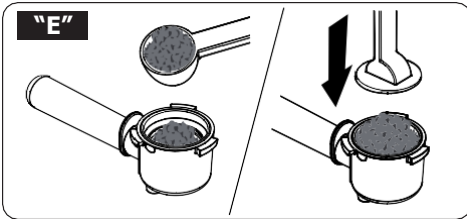
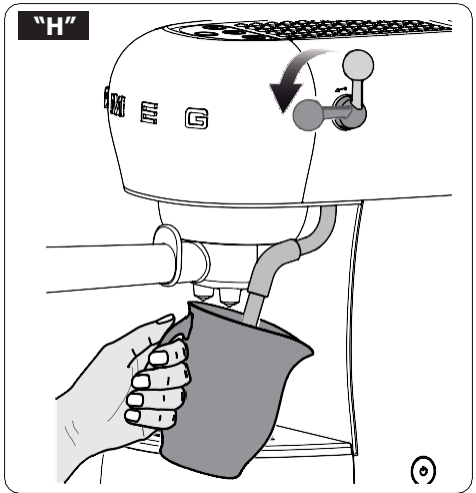
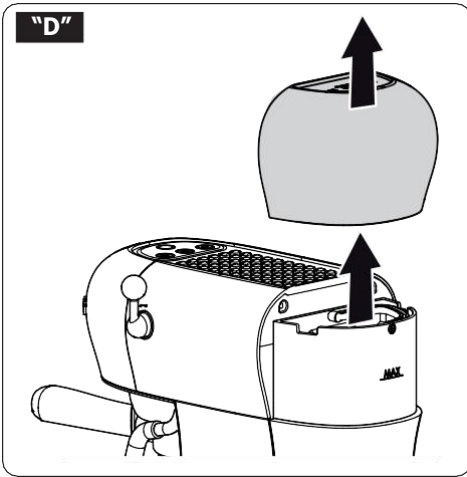


**ИНСТРУКЦИИ ЗА УПОТРЕБА**  
КАФЕМАШИНА SMEG ECF02



Препоръчваме ви да прочетете внимателно това ръководство, което съдържа всички инструкции за поддържане на естетическите и функционални качества на закупеното устройство.  
За повече информация относно продукта: [www.smeg.com](http://www.smeg.com)





## Важна информация за потребителя



### Предупреждение

Обща информация за това ръководство за експлоатация, безопасност и окончателно изхвърляне.



### Описание

Описание на уреда



### Употреба

Информация за употребата на уреда



### Почистване и поддръжка

Информация за правилно почистване и поддръжка на уреда



### Инструкции за безопасност



### Информация



### Съвет

Производителят си запазва правото да прави без предупреждение каквито и да е модификации, които смята за полезни за подобряването на своите продукти. Следователно илюстрациите и описанията, съдържащи се в това ръководство, не са обвързващи и имат само ориентировъчна стойност.



## Важна информация за безопасност

### 1 Предупреждения

Това ръководство за потребителя е неразделна част от уреда и следователно трябва да се съхранява в неговата цялост и да е под ръка през целия експлоатационен живот на уреда.

#### 1.1 Употреба

- Уредът може да се използва за приготвяне на еспreso кафе и капучино с помощта на смляно кафе или кафе на капсули. Всяка друга употреба се счита за неправилна. Не използвайте уреда за цели, различни от тези, за които е предназначен.
- Този уред е само за домашна употреба. Освен това не може да се използва:
  - в кухненски помещения, предвидени за служители на магазини, офиси и други работни среди;
  - във ферми/почивни бази във ферми;
  - от гости на хотели и мотели, както и в жилищна среда;
  - в нощувка със закуска.
- Този уред може да се използва от лица с намалени физически, сетивни или умствени способности (включително деца над 8-годишна възраст), при условие че са под наблюдение или са инструктирани относно безопасната употреба на уреда и разбират свързаните с него рискове.
- Не трябва да се позволява на деца да си играят с машината.

- Пазете уреда и неговия кабел далеч от обсега на деца под 8 години.
  - Почистването и поддръжката могат да се извършват от деца над 8-годишна възраст, само ако са под строг надзор на възрастен.

#### 1.2 Общи предупреждения за безопасност

- Никога не потапяйте уреда във вода.
- Избягвайте да мокрите кафемашината и не пръскайте течности върху нея. В случай на контакт с течности, незабавно изключете кабела от контакта и подсушете добре: Опасност от токов удар!
- Не поставяйте уреда или кабела над или близо до газови или електрически котлони, когато се използват, във фурна или близо до други източници на топлина.
- В случай на повреда на уреда или ако захванващият кабел е повреден, уреда да се ремонтира само от квалифициран техник или оторизиран сервиз за следпродажбено обслужване, за да предотвратите всякакви опасности
- Не правете никакви модификации по уреда, за да не се анулира гаранцията.
- Не дърпайте кабела, за да извадите щепсела от контакта.



## Важна информация за безопасност

### 1.3 Препоръки за безопасност

- Следвайте всички препоръки за безопасна употреба на уреда.
- Прочетете внимателно това ръководство за потребителя, преди да използвате уреда.
- Не оставяйте кафемашината без надзор по време на употреба.
- Винаги изключвайте кафемашина от контакта преди монтаж/демонтаж на компоненти и преди операции по почистване.
- Оставете кафемашината да се охлади преди почистване.
- Не използвайте кафемашината без монтиран резервоар или без вода в резервоара.
- Оставете разстояние от най-малко 3 см между кафемашината и всякакви стени отзад или отстрани и 15 см пространство над кафе машината.
- Опасност от изгаряния! Кафемашината генерира топлина и произвежда топла вода, когато работи.
- Опасност от изгаряния! Не докосвайте рафта за нагревател за чаши, докато уредът работи.
- Не използвайте кафемашината с части или аксесоари, произведени от други производители.
- Използвайте само оригинални резервни части на производителя. Използването на резервни части, които не са препоръчани от производителя, може да доведе до пожар, токов удар или нараняване.
- Поставете кафе машината само върху равни и сухи повърхности.
- Не използвайте агресивни препарати или остри предмети за почистване на кафемашината.
- Никога не се опитвайте да гасите огън/пламъци с вода: изключете уреда, извадете щепсела от контакта и задушете пламъка с капак или противопожарно одеяло.
- Не позволявайте на електрическия захранващ кабел да влезе в контакт с остри ръбове.
- Не поставяйте уреда близо до кранове или мивки.
- Ако се използва удължителен кабел, посочената номинална стойност трябва да бъде поне еквивалентна на номиналната стойност на уреда. Ако уредът има 3-жилен електрически кабел със заземяване, удължителят трябва да е тип с 3 проводника и заземяване. Най-дългият кабел трябва да бъде разположен така, че да не лежи върху повърхността или масата, където може да бъде издърпан от деца или да причини падане поради спъване.



## 1.4 Отговорност на производителя.

Производителят отхвърля всякаква отговорност за наранявания /щети на лица и предмети поради:

- използване на уреда различно от предвиденото
- ръководството за употреба не е прочетено
- манипулиране на отделни части на уреда
- използване на неоригинални резервни части
- неспазване на предупрежденията за безопасност



Пазете внимателно тези инструкции. Всеки път, когато уредът се прехвърля на други лица, той трябва да бъде придружен от тези инструкции за употреба.

Тези инструкции могат да бъдат изтеглени от уеб сайта на Smeg "[www.smeg.com](http://www.smeg.com)".

## 1.5 Изхвърляне



Устройствата, носещи този символ, са предмет на Европейска директива 2012/19/ЕС.

- Всички електрически и електронни уреди трябва да се изхвърлят отделно от битовите отпадъци, като се изхвърлят в съответните центрове, предвидени от държавата. Чрез правилното изхвърляне на уреда ще бъдат избегнати щети за околната среда и рискове за човешкото здраве. За допълнителна информация относно изхвърлянето на уреда, се обърнете към Общинска администрация, отдел Изхвърляне или магазин, от който е закупен уреда.

## 2 Описание на уреда (фиг. А)

- 1 Рафт за затопляне на чаши.
- 2 Дозиращо устройство.
- 3 Държач на филтъра.
- 4 Платформа за чаши.
- 5 Индикатор за ниво.
- 6 Тава за отцеждане.
- 7 Дюзата за пара.
- 8 Лост за пара.
- 9 Бутон за ВКЛ./ИЗКЛ.
- 10 Капак на резервоара за вода.
- 11 Резервоар за вода (1 литър).
- 12 Мерителна/трамбовача лъжица.
- 13 Филтър за кафе капсули.
- 14 Единичен филтър.
- 15 Двоен филтър.
- 16 Филтър за омекотяване на водата (по избор).
- 17 Контролен панел.
- 18 Тест лента за твърдост на водата.
- 19 Игла за почистване на дюзата за пара.

### 2.1 Описание на аксесоарите

Включени аксесоари:

#### Мерителна лъжица (12)

- Аксесоар, с който дозирате количеството смляно кафе във филтъра и го притискате вътре .

#### Филтри (13, 14, 15)

- Тази машина включва 3 филтъра; две под налягане за смляно кафе и една за хартиени капсули за кафе (фиг.В).

#### Тест лента за твърдост на водата (18)

- Използвайте предоставената лента, за да определите твърдостта на използваната вода, както е посочено в параграфа „Настройка на машината - Твърдост на водата“.





# Употреба

## 2.2 Описание на контролите (фиг. А)




### Бутон за ВКЛ./ИЗКЛ.




Напрежението се подава или премахва от машината чрез натискане на този бутон.

### Бутон за промяна на програмата за дозиране (23)

Продуктът има 4 функции за еспресо и функция за пара, достъпни чрез две менюта: бяло и оранжево.

След като машината е готова за употреба, чрез натискане на този бутон е възможно да промените менюто за дозиране от „Бяло“ на „Оранжево“ и обратно.

Бутон	Бяло меню
 (20)	Единично еспресо
 (21)	Двойно еспресо
 (22)	Пара

Бутов	Оранжево меню
 (20)	Дълго единично есперсо
 (21)	Дълго двойно еспресо
 (22)	Пара

### Аларма за отстраняване на котлен камък (22)

Когато бутоната мига с оранжева светлина, това показва, че е необходим процес на отстраняване на котления камък.

## 2.3 Преди употреба (фиг. D)

- Отстранете всякакви етикети и стикери от кафемашината.
- Измийте добре и подсушете компонентите на кафемашината (вижте „4 Почистване и поддръжка“).
- Свалете капака (10), като го издърпате нагоре и след това плъзнете резервоара навън (11).
- Напълнете резервоара (11) с хладна, чиста вода директно от чешмата или с помощта на кана, като внимавате да не превишите максималното ниво, посочено на резервоара.
- Поставете отново резервоара (11), като го натиснете леко, за да отворите клапаните, разположени на дъното на самия резервоар.



Не използвайте кафемашината без вода в резервоара или без монтиран резервоар за вода.  
**ОПАСНОСТ ОТ ПОВРЕДА!**



Частите, които могат да влязат в контакт с хранителни продукти, са направени от материали, които отговарят на разпоредбите на действащото законодателство.



## 3 Употреба



Преди да стартирате кафемашината, прочетете внимателно глава „1 Предупреждения“ и раздел „2.3 Преди употреба“.

### 3.1 Пускане в експлоатация (фиг. G и H)



При пускане в експлоатация вътрешните вериги трябва да бъдат изплакнати. Продължете както е описано по-долу.

- Включете кафемашината чрез натискане на бутона ON/OFF (9): светодиодите на бутоните (20), (21) и (22) мигат, за да покажат, че е достигната предварително зададената температура. Кафемашината е готова за работа веднага щом трите светодиода спрат да мигат и започнат да светят постоянно.
- Прикрепете филтърния държач (3) с филтър за 2 чаши (15) към кафе машината.
- Поставете съд под дюзите за подаване на кафе и натиснете бутона (21).
- Повторете тази процедура 5 пъти.
- Поставете съд под дюзата за гореща вода/пара (7).
- Завъртете лоста за пара (8) обратно на часовниковата стрелка и изсипете 100 мл вода.
- Завъртете копчето за пара (8) отново по посока на часовниковата стрелка, за да прекратите работата.



Препоръчително е да изплакнете вътрешните вериги също и когато кафемашината не е била използвана за дълъг период от време.

### 3.2 Промяна на програмата за дозиране (фиг. A)

- Машината има две менюта за дозиране в паметта си: *Бяло меню* и *Оранжево меню*. За да преминете от една програма към друга, натиснете бутона (23). В бялото меню всички бутони светят в бяло, в оранжевото меню всички бутони светят в оранжево.
- За специфичните функции на всяко меню вижте раздел „2.2 Описание на контролите“.

### 3.3 Приготвяне на еспресо кафе



Кафемашината има три филтъра (ФИГ. В): филтър за 1 чаша (14), филтър за 2 чаши (15) и филтър за капсули (13). Съответната икона се намира под всеки филтър.



За да избегнете пръскане, не отстранявайте държача на филтъра по време или веднага след дозирането: изчакайте няколко секунди, след като дозирането спре.

### Препоръки за по-горещо кафе (фиг. G)

За да получите по-горещо еспресо, се препоръчва:

- Загрейте чашите преди приготвяне на кафе, като ги изплакнете с гореща вода.
- Прикрепете държача на филтъра (3) към машината с поставен филтър, без да добавяте кафе. Натиснете бутона за 1 чаша (20), за да налеете гореща вода в чашата, която да използвате за приготвяне на кафе, това ще загрее чашата.



## Употреба



Когато машината не е използвана известно време (повече от 30 минути), нормално е първите чаши кафе да не са с правилната температура. Повторете описаната процедура, за да получите по-горещо кафе.

### Смляно кафе (фиг. В-С-Е-Г)

- Поставете филтъра за 1 чаша (14) или за 2 чаши (15) в държача на филтъра (3).
- Напълнете филтъра (14) или (15) със смляно кафе, като се уверите, че използвате фино смляно кафе, което е подходящо за еспreso.
- Равномерно разпределете смляното кафе и го притъчете с помощта на лъжица (12).
- Отстранете излишното смляно кафе от ръба на държача на филтъра (3). Прикрепете държача на филтъра към дозатора (2) и го завъртете надясно, докато щракне на място.



- За една чаша напълнете съответния филтър (14) с ниво на кафе (приблизително 7 грама).
- За две чаши напълнете филтъра (15) с две равни метри.
- За да получите силно кафе, набийте кафето здраво.
- За да получите слабо кафе, набийте кафето по-малко.
- Преди да поставите държача на филтъра в дозатора, уверете се, че ръбът на филтъра е почистен, за да отстраните всякакви остатъци от кафе.

- Поставете чашата или чашите под дюзите на филтърния държач.
- Натиснете бутон за спряно желаната функция. Подготовката завършва автоматично за всяка избрана функция.
- За конкретните напитки вижте раздел „2.2 Описание на контролите“.

- След като дозирането приключи, изчакайте няколко секунди и след това извадете държача на филтъра (3), като го завъртите наляво.

### Кафе на капсули (фиг. В-С-F-G)

- Поставете филтъра за капсулите за кафе (13) в държача на филтъра (3).
- Поставете капсулата в държача на филтъра (3), като я центрирате възможно най-добре. Прикрепете държача на филтъра (3) към дозатора (2).
- Поставете чашата или чашите под дюзите на филтърния държач (3) и натиснете бутона за дозиране (20).
- След като кафето е направено, завъртете държача на филтъра (3) наляво, за да го извадите.



Преди дозиране се уверете, че капакът на капсулата остава във филтъра, а не на ръба.



Дозирането може да бъде спряно по всяко време чрез повторно натискане на бутона за дозиране.



След като изчакате няколко секунди след края на всяка операция по дозиране, се препоръчва да освободите държача на филтъра и да почистите остатъците от кафе от филтъра.

### Настройка на количеството кафе

Количеството разпределено кафе може да се персонализира за всяка функция.

За да промените количеството кафе, подавано от машината:

- Поставете чаша под дозатора (2).
- Натиснете един от бутоните, съответстващ на напитката, която ще се налива (20) или (21) за поне 3 секунди, докато светодиодът на съответния бутон остане включен.
- При достигане на желаното количество спрете дозирането с повторно натискане на бутона.



- Дължината е зададена и се съхранява постоянно.

## 3.4 Подаване на пара и приготвяне на капучино (фиг. H и I)

- Натиснете бутона (22), който започва да мига. Изчакайте бутонът да светне за постоянно, което показва, че е достигната правилната температура за подаване на парата.
- Когато светодиодът (22) свети постоянно, поставете празен съд под дюзата за пара (7) и завъртете лоста за парата (8) обратно на часовниковата стрелка, за да изпразните наличната вода, след което затворете лоста.
- Напълнете съд със 100 мл студено прясно мляко за всяко капучино, което ще пригответе.
- Поставете съда с мляко под дюзата за разпенване на мляко (7), като поставете върха на дюзата за разпенване в контакт с млякото.
- Завъртете лоста за парата (8) обратно на часовниковата стрелка, за да изпуснете парата.
- Последователно вкарайте дюзата за пара в млякото, създавайки вихър със съда с мляко.
- След като бъде достигната идеалната температура, спрете подаването, като завъртете лоста за парата (8) по посока на часовниковата стрелка.
- Изсипете млякото на пяна в чашите с предварително приготвеното еспресо.



- За да направите няколко капучинота, първо пригответе всички кафета и след това разпенете млякото за всички заедно.
- В края на операцията незабавно почистете дюзата за пара (7) с влажна кърпа.

- Изхвърлете всякакви остатъци от мляко, като завъртете лоста за парата, за да излезе парата.
- Не изпускате пара за повече от 60 секунди максимум.
- След загряване на млякото вътрешната част на дюзата за пара (7) трябва да се почисти чрез подаване на пара за няколко секунди.
- Почиствайте дюзата за пара (7) всеки път, когато се използва, за да предотвратите отлагането на остатъци от мляко или запушване. За пълно почистване на дюзата за пара вижте параграфа „Почистване и поддръжка“.



Тавата за отцеждане (6) може да се отстрани, ако се използват високи чаши.



Резултатът от функцията на пара може да бъде повлиян от използваните съставки. За да получите добро капучино, препоръчваме да използвате полуобезмаслено или пълномаслено мляко при температура на хладилника (около 5°C).



За да предотвратите получаването на мляко с малко пяна или големи мехурчета, винаги почиствайте дюзата за пара, както е описано в параграф „4 Почистване и поддръжка“.



# Употреба

## Как да охладите нагревателния елемент (фиг. Н)



Когато температурата на нагревателния елемент е твърде висока за приготвяне на кафе, бутоните (20) и (21) мигат едновременно.

Нагревателният елемент трябва да е охладен, ако желаете да пригответе кафе веднага след разпенването на млякото.

Ако нагревателният елемент не е охладен, приготвеното кафе ще има вкус на изгоряло. За да го охладите бързо, направете следното:

- Поставете съд под дюзата за пара (7) и завъртете лоста за парата (8) обратно на часовниковата стрелка, за да пусне гореща вода.
- Дюзата за пара (7) първоначално ще подаде пара. Опасност от изгаряния. Последователно ще се подава гореща вода. Това означава, че нагревателният елемент е достигнал правилната температура за подаване на кафе.
- Завъртете лоста за парата (8) по посока на часовниковата стрелка и пригответе кафето.

## 3.5 Подаване на гореща вода (фиг. Н)

- Включете машината с помощта на превключвателя за ВКЛ./ИЗКЛ. и изчакайте, докато светодиодите за подаване на кафе започнат да светят постоянно.
- Поставете съд под дюзата за пара (7).
- Завъртете лоста за парата (8) обратно на часовниковата стрелка и подайте гореща вода.
- Спрете подаването, като завъртите лоста за парата (8) по посока на часовниковата стрелка.

## 3.6 Достъп до менюто за програмиране и промяна на настройките

- Уверете се, че машината е готова за употреба и поддръжка. Натиснете бутона (23) за 5 секунди, докато всички бутони започнат да мигат: машината е в режим на програмиране.
- Настройте машината да отговаря на вашите изисквания (вижте следващата страница).
- За да излезете от менюто, изчакайте 30 секунди, без да натискате бутон.

## Настройка на температурата на кафето

- Достъп до менюто за програмиране.
- Натиснете бутона (20), за да зададете температурата на кафето.
- Бутонът (20) мига 3 пъти, след което светват светодиодите за текуща настройка:

Светодиоди	Настройка на температурата
	Ниска
	Средна
	Висока

- Светодиодите започват да мигат последователно.
- Натиснете бутона, съответстващ на желаната температура: ниска (20), средна (21) или висока (22).
- Избраният бутон мига, за да покаже, че изборът е запометен и се издава единичен звук, ако звуковите сигнали са активирани.






## Настройка на твърдостта на водата

- Машината е фабрично настроена на "Ниво на твърда вода". Машината може също да бъде настроена според действителната твърдост на водата в различните региони за по-рядко отстраняване на котления камък.
- Ако не знаете твърдостта на водата, използвайте предоставената тест лента (18) и следвайте инструкциите по-долу.
- Извадете доставената реактивна лента от опаковката.
- Потопете изцяло лентата в чаша вода за около една секунда.
- Извадете лентата от водата и я разклатете леко. Прочетете резултатите след припл. една минута.  
Ако на лентата се появят 5 сини ивици, изберете настройката „мека вода“.  
Ако на лентата се появят 1 или 2 розови ивици, изберете настройката „средна вода“.  
Ако на лентата се появят 3, 4 или 5 розови ивици, изберете настройката „твърда вода“.
- Достъп до менюто за програмиране.
- Натиснете бутона (21), за да настроите твърдостта на водата.
- Бутонът (21) мига 3 пъти, след което светодиодите за текуща настройка светват:

Светодиоди	Настр. на водата
	Мека
	Средна
	Твърда

- Светодиодите започват да мигат последователно.

- Натиснете бутона, съответстващ на твърдостта на водата:

 Мека	 Средна	 Твърда
<10°dH	10°dH - 20°dH	>20°dH
<18°FH	18°FH - 36°FH	>36°FH
<180 mg/l CaCo3	180-300 mg/l CaCo3	360 mg/l CaCo3

- Избраният бутон мига, за да покаже, че изборът е запамен и се издава единичен звук, ако звуковите сигнали са активирани



За да удължите работата на машината и да запазите аромата и вкуса на кафето, се препоръчва използването на филтър за омекоотяване на вода Smeg (опция, не се доставя). За монтаж и работа следвайте инструкциите, придружаващи аксесоара. Веднъж монтиран, задайте нивото на твърдост на водата на "Мека", като следвайте указанията в предходния параграф.

## Настройка на времето за автоматично изключване

За да пести енергия, кафемашината има функция за автоматично изключване и се изключва сама, когато не е използвана за определен период от време.

За да включите отново уреда, натиснете произволен бутон на контролния панел.

За да настроите времето за автоматично изключване:

- Достъп до менюто за програмиране (вижте раздел „3.6 Достъп до менюто за програмиране и промяна на настройките“).
- Натиснете бутона (22), за да зададете времето за автоматично изключване.



## Почистване и поддръжка

- Бутонът (22) премигва 3 пъти, след което светодиодите за текуща настройка светват:

Светодиоди	Настр. на времето
	10 мин.
	30 мин.
	1 час

- Светодиодите започват да мигат последователно.
- Натиснете бутона, съответстващ на времето, което желаете да зададете, като изберете между 10 минути (20), 30 минути (21) или 1 час (22).
- Избраният бутон мига за да покаже, че изборът е запометен и се издава единичен звук, ако звуковите сигнали са активирани

### Възстановяване на фабричните стойности

За да възстановите фабричните настройки:

- Задръжте бутоните (21) и (23) натиснати едновременно за поне 10 секунди.
- Всички бутони ще мигат заедно веднъж, за да покажат, че първоначалните настройки са нулирани.

### Активиране/деактивиране на звукови сигнали

- Машината е настроена по подразбиране с дезактивирани звукови сигнали.
- Звуковите сигнали могат да бъдат деактивирани/ активирани чрез задържане на бутоните (20) и (23) натиснати за 5 секунди.
- Бутонът (20) премигва три пъти, което показва, че настройката е запомтена.

- Почистване и поддръжка

## 3.7 Предупреждения



Опасност от токов удар.

- Извадете щепсела от контакта, преди да почистите кафемашината.
- Никога не потапяйте кафемашината във вода или други течности.
- Оставете кафемашината да се охлади преди почистване.



Риск от увреждане на повърхностите.

- Не използвайте парни струи за почистване на кафемашината.
- Не използвайте почистващи продукти, съдържащи хлор, амониак или белина върху части с метални повърхности (напр. анодизирани, никелирани или хромирани).
- Не използвайте абразивни или корозивни почистващи препарати (напр. прахообразни продукти, препарати за отстраняване на петна и метални стъргалки).
- Не използвайте груби или абразивни материали или остри метални стъргала.

## 3.8 Почистване на корпуса на машината

За да поддържате външните повърхности в добро състояние, те трябва да се почистват редовно след всяка употреба и след като изстинат.

Почистете с мека, влажна кърпа.



## 3.9 Почистване на компонентите на кафемаши-ната

### Почистване на ваничката за отцеждане (фиг. I)

Тавата за отцеждане (6) е снабдена с индикатор за ниво (5), който излиза от тавата на държача за чаши, когато максималното ниво на течността е превишено.

- Почистете тавата за отцеждане (6) с кърпа и след това я поставете отново заедно с платформата за чаши (4).
- Изсушете компонентите и ги сглобете отново в машината.

### Почистване на филтрите за кафе

Почиствайте редовно филтрите за кафе (13), (14) и (15) под течаша вода. Ако дупките са запушени, почистете ги с предоставената игла (19).

### Почистване на дюзата за пара (фиг. L)

Почистете дюзата за пара (7) веднага след употреба.

- Завъртете лоста за пара (8) обратно на часовниковата стрелка, за да изпуснете малко пара и да оставите останалото мляко вътре да изтече.
- Проверете дали изходният отвор за пара не е блокиран. В случай на каквито и да е отлагания, почистете отвора за излизане на пара с предоставената игла (19).

### Почистване на дозатора

Устройството за дозиране (2) трябва да се изплаква на всеки 200 приготвени кафета, като се изпускат приблизително 500 ml вода чрез натискане на бутоните за кафе (20) или (21), без да се добавя смяно кафе или капсула.

### Почистване на резервоара за вода

Почиствайте резервоара (11) припл. Веднъж месечно с влажна кърпа и мек почистващ препарат.





## Почистване и поддръжка

### 3.10 Декалциране

Кафемашината се нуждае от отстраняване на котления камък, когато оранжевият светодиод на бутона (пара) мига.

Предупреждението ще се показва всеки път, когато машината излезе от състояние на готовност, докато не се извърши процедурата по отстраняване на котления камък.

Продължете както следва, за да изпълните цикъла за отстраняване на котления камък:

- Изпразнете напълно резервоара за вода (11) и отстранете филтъра за омекотяване на водата (ако има такъв).
- Напълнете резервоара за вода (11) до MAX с разтвор от вода и препарат за отстраняване на котлен камък, като следвате дозите, препоръчани от производителя.
- Отстранете държача на филтъра (3) и поставете съд под дозатора (2) и дюзата за пара (7).
- Включете машината, като натиснете бутона ВКЛ./ИЗКЛ.
- Веднага след като машината е готова, задръжте бутона (22) натиснат за 10 секунди, докато оранжевият светодиод започне да свети постоянно.
- Завъртете лоста за пара (8) обратно на часовниковата стрелка.
- Натиснете бутона (22), за да започнете отстраняването на котления камък, бутонът (22) започва да мига.
- Цикълът за премахване на котления камък автоматично изпълнява поредица от цикли на изплакване на интервали, за да отстрани котления камък от вътрешността на кафемашината, като продължава, докато резервоарът (11) се изпразни.
- Цикълът на отстраняване на котления камък спира и белият светодиод (22) светва.
- Извадете резервоара за вода (11), изпразнете го и го изплакнете.
- Напълнете резервоара (11) с вода до маркировката за максимално ниво и го поставете в корпуса му.
- Поставете празен съд под дюзата за пара

(7), празен съд под дозатора (2) и проверете дали лоста за пара (8) е хоризонтално.

- Натиснете отново бутона за пара (22), за да стартирате цикъла на изплакване.
- Когато резервоарът (11) е празен, това означава, че цикълът на изплакване е приключил и машината се връща в състояние на готовност.
- Завъртете лоста за пара (8) по посока на часовниковата стрелка.



Опасност от нараняване.

- Средството за отстраняване на котлен камък съдържа киселини, които могат да раздразнят кожата и очите.
- Спазвайте стриктно инструкциите на производителя и предупрежденията за безопасност на опаковката в случай на контакт с кожата или очите.
- Използвайте продукти за отстраняване на котлен камък, препоръчани от Smeg, за да предотвратите повреда на кафемашината.

# Какво да направите, ако...



Проблем	Възможни причини	Решение
Кафето не излиза.	Няма вода в резервоара (11). Бутоните (20) и (21) мигат.	Напълнете резервоара (11).
	Филтърните отвори (13-14-15) са запушени.	Почистете филтъра (13-14-15), като използвате предоставената игла (19).
	Резервоарът (11) не е поставен правилно.	Поставете резервоара (11) правилно в неговия корпус.
	Натрупване на котлен камък.	Извършете цикъл по отстраняването му.
Кафето капе от държача на филтъра (3), а не от дюзите.	Държачът на филтъра (3) не е закрепен правилно или е замърсен.	Прикрепете държача на филтъра (3) и го завъртете докрай. Почистете го.
	Уплътнението на дозатора е износено.	Сменете го в оторизиран сервис.
	Отворите на дюзите са запушени.	Почистете отворите на дюзите.
Държачът на филтъра (3) не се прикрепва към кафемашината.	Филтърът е препълнен.	Введете правилното количество във филтъра, като използвате предоставената мерителна лъжичка.
	Филтърът е препълнен.	Използвайте доставената мерителна лъжичка (12) и използвайте правилния филтър.
Кафемашината не работи и всички светодиоди мигат.	Възможна повреда.	Изключете кафемашината от контакта и се свържете с оторизиран сервис.
Каймака на кафето е светло на цвят и излиза бързо от дюзата.	Смляното кафе не е трамбовано достатъчно.	Набийте кафето по-силно.
	Няма достатъчно смляно кафе.	Увеличете количеството.
	Смляното кафе е твърде едро.	Използвайте само смляно кафе за еспreso кафемашини.
	Мляно кафе с лошо качество.	Сменете вида смляно кафе.



## Какво да направите, ако...

Проблем	Възможни причини	Решение
Каймака на кафето е тъмно на цвят и излиза бавно от дюзата.	Смляното кафе не е утъпкано твърде силно.	Набийте кафето с по-малко сила.
	Има твърде много смляно кафе.	Намалете използваното количество.
	Блокът за дозиране (2) или филтърът (13-14-15) са блокирани.	Почистете дозатора (2) и филтъра (13-14-15).
	Смляното кафе е твърде фино	Използвайте само кафе за еспreso кафемашины.
Светодиодите (20) и (21) мигат за няколко секунди.	Натрупване на котлен камък	Почистете го.
	Отворете лоста за пара	Завъртете лоста (8) по посока на часовник. стрелка, за да го затворите
	Висока температура на нагреват. елемент	Охладете го, както е описано на страница 6
	Няма вода в резервоара (11).	Напълнете резервоара (11)
Кафето не е горещо.	Резервоара (11) не е поставен правилно.	Поставете резервоара (11) правилно в неговия корпус
	Машината не е използвана дълго време	Увеличете температурата на кафето от менюто за програмиране, като следвайте това, посочено в параграф „Настройка на температурата на кафето“. Налейте гореща вода в чашата, в която ще се приготвя кафето, за да загреете чашата, както е описано в параграф 3.3.
	Чашите не са загревани предварително.	Загрейте чашите, като ги изплакнете с гореща вода (Забележка: може да се използва функцията за гореща вода)
Недостатъчно разпенване	Дюзата за пара е замърсена.	Почистете старателно дюзата за пара, като премахнете стоманената дюза и следвайте инструкциите в ръководството. Забележка: качеството на пяната също зависи от вида на използваното мляко и неговата температура.

## Какво да направите, ако...



Проблем	Възможни причини	Решение
Машината не изпуска пара.	Функцията за пара не е включена правилно.	Следвайте инструкциите в параграф „Подаване на пара“.
	Машината не е достигнала температурата на подаване на пара.	Изчакайте, докато се достигне температурата, обозначена с бутон (22) с постоянна светлина.
	Натрупване на котлен камък.	Извършете цикъл на отстраняване на котления камък.



Свържете се с местната техническа поддръжка, ако проблемът не е решен или в случай на други видове неизправности.